

# 研究假設

徐南麗教授

元培醫事科技大學 護理系



# 上課教材內容

- 教學目標
- 教學大綱
- 前言
- 教學內容
- 結論
- 問題與討論
- 參考資料
- 課後作業
- 考題



# 教學目標

- 瞭解假設的特性
- 說明假設的產生
- 學習假設的寫法
- 分析好的研究假設
- 列出假設的種類



# 教學大綱

- 一、前言
- 二、假設的特性
- 三、假設的產生
- 四、假設的寫法
- 五、好的研究假設
- 六、假設的種類
- 七、測試假設

# 教學大綱

八、是否需要假設

九、假設實例練習

十、同學作業範例

十一、結 論

十二、問題與討論

十三、參考資料

十四、課後作業

十五、考 題



# 一、前言

假設可分特性、假設的產生、  
假設的方法、種類  
及實例出來說明其重要性。



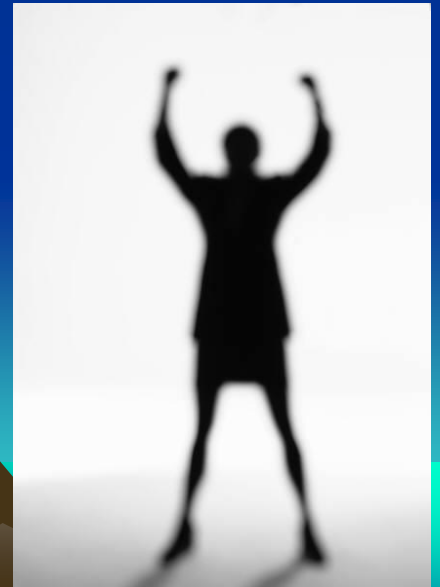
## 二、研究假設的特性

1. 描述變項間預期的關係
2. 可測試的
3. 可辯解的



# 三、 假設的產生

- 歸納假設
- 演繹假設
- 兩者形成一個循環
- 是促成科學研究的進展來源





# 三、 假設的產生

- 歸納假設
- 由觀察者所得,研究者的經驗
- 文獻所載
- 對研究現象的型態和趨勢的觀察而來



# 三、 假設的產生

- 演繹假設
- 研究者由一般性的原則發展來
- 其來源為理論或文獻報告



## 四、假設的寫法

- 一個好的研究假設必須與
- 現有理論及研究相一致
- 是描述二個變項關係
- 是可測試的
- 是陳述簡單、清楚
- 變項的操作定義要具體一併呈現



# 五、好的假設

- 三個基本成份
- 實驗組
- 預期結果
- 控制組



# 假設舉例

- 剖腹產孕婦與自然產婦女
- 在抱嬰兒時使用身体的部位與頻率不同



### 光線與植物健康間關係的證明

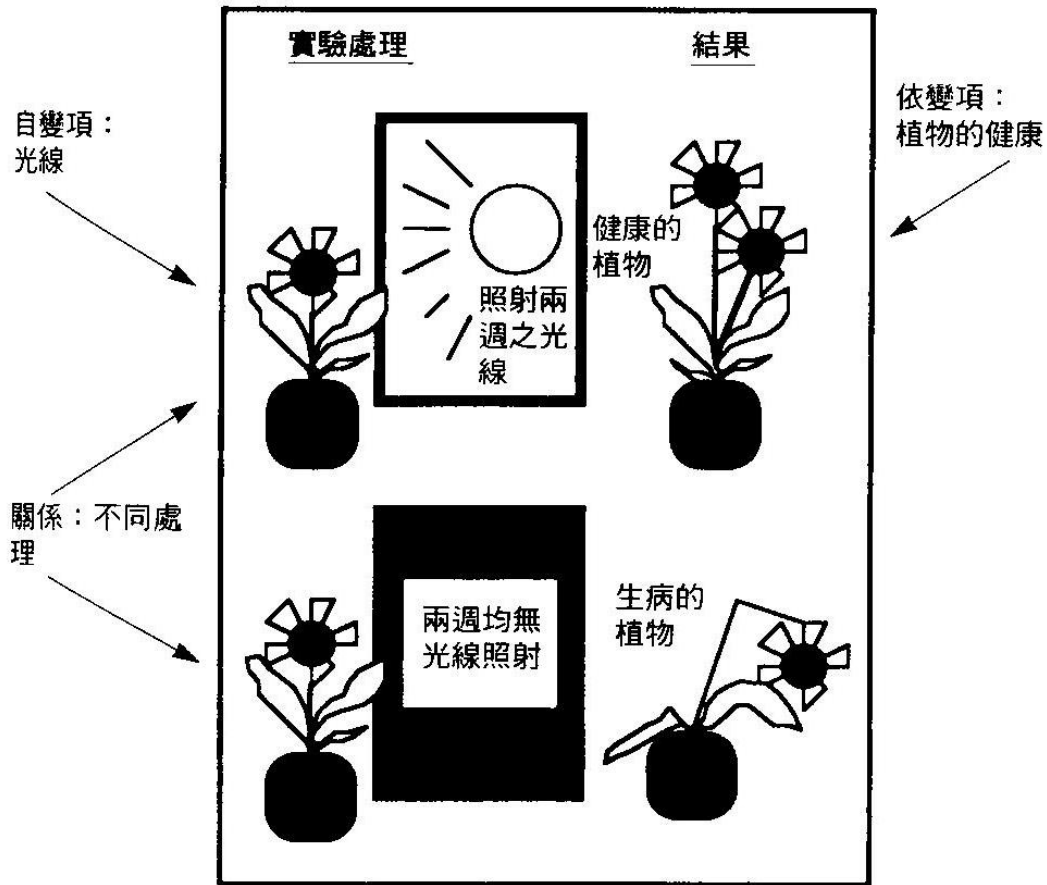


圖5-3 光線與植物健康間關係的證明

## 水與植物健康間關係的證明

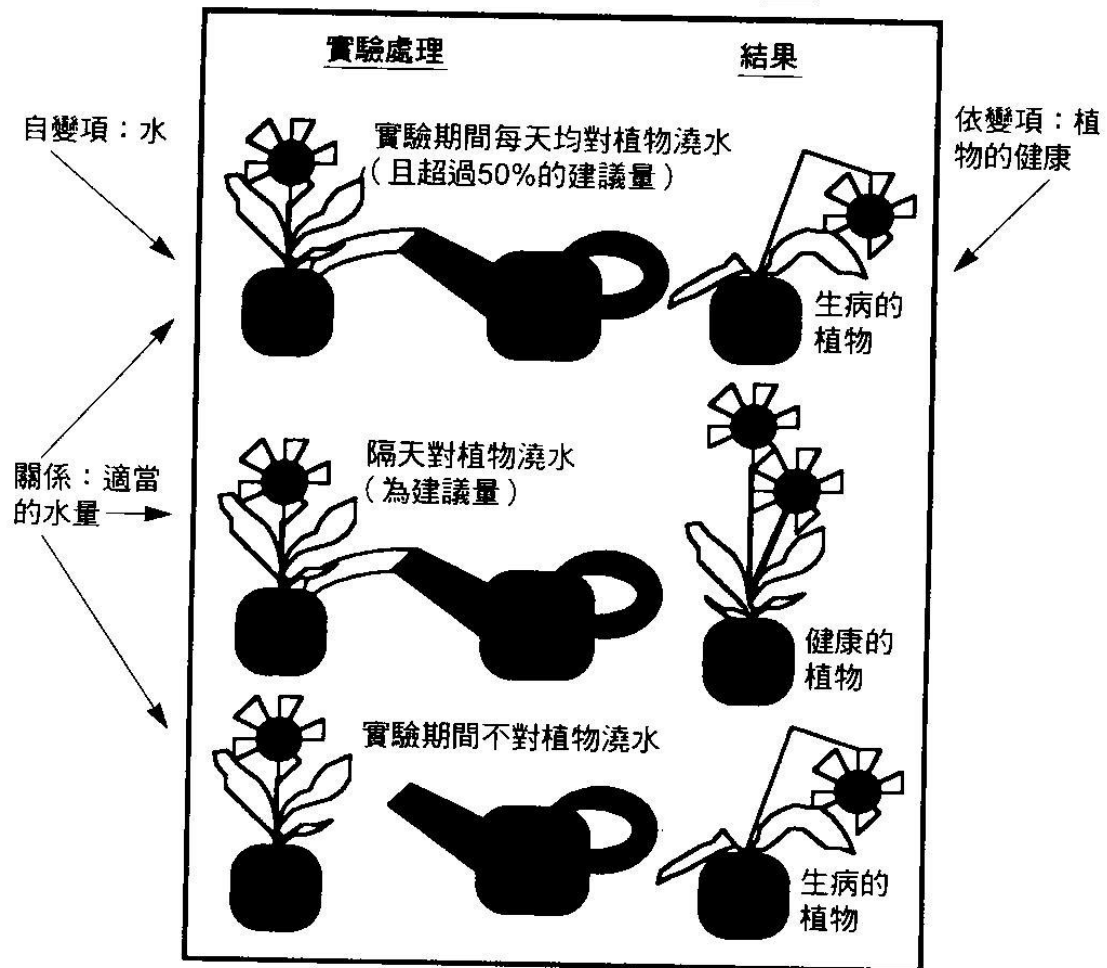


圖5-4 水與植物健康間關係的證明

# 六、研究假設的種類

1. 單一假設與複雜假設
2. 方向性假設與非方向性假設
3. 相關假設與因果假設
4. 研究假設與統計假設





# 假設的種類

## (一) 單一假設與複雜假設

### 1. 單一假設 **Simple Hypothesis**

陳述一個自變項 **Independent Variable**  
與依變項 **Dependent Variable** 的關係  
準父親的情緒直接影響待產婦的焦慮。



# 假設的種類

## 2. 複雜假設 **Complex Hypothesis**

陳述總數多於二個自變項與依變項的關係  
可有下列各種組合

一對二

二對一

二對二或多個變項

# 複雜研究假設舉例

## 2. 複雜假設 **Complex Hypothesis**

剖腹產孕婦與自然產婦女  
在抱嬰兒時使用身體的部位和接觸與  
頻率及眼對眼接觸次數不同



# 假設的種類

## (二) 方向及非方向假設

1. 方向性假設 **Directional Hypothesis**  
是指兩變項間關係的方向，  
按摩可以減輕病人疼痛程度。



# 假設的種類

2. 非方向性假設 **Non-directional Hypothesis**  
是指兩變項間關係沒有特定方向，  
按摩與病人疼痛程度沒有關係。



# 假設的種類

## (三) 相關假設與因果假設

相關假設 **Associative Hypothesis**

指變項間有相關關係

當一個變項改變時

另一個變項跟著改變



※相關假設：

教育與高血壓的認知程度有正相關  
疾病的嚴重度與日常生活照護的認知程度有負相關

病人的健康情況與生活品質為正相關  
病人的抽菸史與生活品質為負相關



# 假設的種類

因果假設 **Causal Hypothesis**

指出變項間有因果相關，

當一個變項即”因” 改變時，

另一個依變項”果“也跟著改變。





## 因果假設

1. 教育程度高之護理人員比教育程度低在身體約束認知程度較高
2. 服務年資高的護理人員比服務年資低的在身體約束認知程度較高

# 假設的種類

## (四) 研究假設與統計假設

研究假設 **Research Hypothesis**

自變項與依變項有關係

全責護理品質分數高於成組護理分數

有顯著差異



# 假設的種類

統計假設 **Statistical Hypothesis**

自變項與依變項沒有關係

全責護理品質分數與成組護理品質分數  
沒有顯著差異



# 七、測試假設

1. 單一假設與複雜假設
2. 方向性假設與非方向性假設
3. 相關假設與因果假設
4. 研究假設與統計假設



# 七、測試假設

以統計分析方式來測試的過程稱之測試假設 **Hypotheses Testing**。

研究結果？

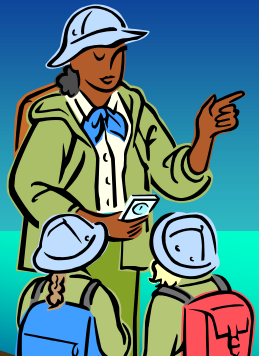
研究假設:得到支持、不被支持

統計假設:接受、被拒



# 八、是否需要假設

- 因研究性質不同有別
- 描述性研究？
- 相關研究？
- 實驗研究？
- 質性研究？
- 量性研究？



# 九、假設實例練習

以下四種假設每一假設各舉二個例子：

1. 單一假設與複雜假設
2. 方向性假設與非方向性假設
3. 相關假設與因果假設
4. 研究假設與統計假設



# 單一假設與複雜假設

- 單一性假設

病人的情緒會影響生活品質

病人的抽菸情況會影響生活品質

- 複雜性假設

病人的罹病史和抽菸情況會影響生活品質

病人的壓力和住院次數會影響生活品質





# 方向性假設與非方向性假設

- 方向性假設

病人有憂鬱情形會影響生活品質

病人抽菸情況會影響生活品質

- 無方向性假設

病人的教育程度與生活品質無關

病人的年齡與生活品質無關



# 相關假設與因果假設

- 相關假設

病人的健康情況與生活品質為正相關

病人的抽菸史與生活品質為負相關

- 因果假設

病人的罹病史愈久比罹病史愈短者其生活品質愈差。

病人的抽菸史愈長比抽菸史愈短者其生活品質愈差。

# 研究假設與統計假設

- 研究假設

病人憂鬱情形與生活品質有顯著差異

病人罹病史與生活品質有顯著差異

- 統計假設

病人的性別與生活品質無顯著差異

病人的年齡與生活品質無顯著差異



# 十、同學作業範例

## 範例一

- 題目：護理人員對身體約束認知程度之探討

### 單一假設

1. 病房科別不同對身體約束認知程度有顯著差異
2. 單位科別不同對身體約束認知程度有顯著差異




# 十、同學作業範例

## 複雜性假設

1. 教育程度和宗教信仰對身體約束認知程度有關
2. 任職病房類別和科別對身體約束認知程度有關

## 方向性假設

1. 服務單位不同對身體約束認知程度有關
  2. 工作職級差異對身體約束認知程度有關
- 

# 十、同學作業範例

## 非方向性假設

1. 工作年資差異對身體約束認知程度無關
2. 教育程度高低對身體約束認知程度無關

## 因果假設

1. 教育程度高之護理人員比教育程度低在身體約束認知程度較高
2. 服務年資高的護理人員比服務年資低的在身體約束認知程度較高

# 十、同學作業範例

## 相關假設

1. 在職教育的提升對身體約束認知成正相關
2. 婚姻狀況對身體約束認知程度成負相關

## 研究假設

1. 護理人員教育程度對身體約束認知程度有顯著差異
2. 護理人員服務年資與身體約束認知程度有顯著差異

# 十、同學作業範例

## 統計假設

1. 護理人員性別不同對身體約束認知程度無顯著差異
2. 護理人員婚姻狀況對身體約束認知程度無顯著差異



# 十、同學作業範例

## 範例二

- 題目：護理之家老人對照顧服務滿意度之相關探討
  1. 基本特質與照顧服務滿意度有相關
  2. 服務的需求與照顧服務滿意度有相關
  3. 社會支持系統與照顧服務滿意度有相關
  4. 基本特質、服務的需求、社會支持系統與照顧服務滿意度有相關

# 十、同學作業範例

## 單一假設

1. 性別與照顧服務滿意度有關
2. 服務的需求與照顧服務滿意度有關

## 複雜假設

1. 基本特質和服務的需求與照顧服務滿意度有關
2. 基本特質和社會支持與照顧服務滿意度有關




# 十、同學作業範例

## 方向性假設

1. 健康狀況與照顧服務滿意度有關
2. 家人親友的支持與照顧服務滿意度有關

## 非方向性假設


1. 環境設備與照顧服務滿意度無關
  2. 主要照顧者與照顧服務滿意度無關
- 

# 十、同學作業範例

## 相關假設

1. 家人親友的支持與照顧服務滿意度有正相關
2. 年齡與照顧服務滿意度有負相關

## 因果假設

1. 有宗教信仰比無宗教信仰者在照顧服務滿意度上較高。
  2. 有社會支持者比無社會支持者在照顧服務滿意度上較高。
- 

# 十、同學作業範例

## 研究假設

1. 年齡與照顧服務滿意度有顯著差異
2. 護理專業與照顧服務滿意度有顯著差異

## 統計假設

1. 婚姻狀況與照顧服務滿意度無顯著差異
  2. 休閒活動與照顧服務滿意度無顯著差異
- 

# 十一、結論

## 好的假設

1. 可解釋變項與變項的方向
2. 可測試的
3. 是有其理論架構的



# 十二、問題與討論

1. 請列舉單一與複雜假設，並分析其不同處
2. 請列舉方向與非方向假設，並分析其不同處
3. 請列舉相關與因果假設，並分析其不同處
4. 請列舉研究與統計假設，並分析其不同處



## 十三、參考資料

徐南麗、王如華、黃璉華、劉雪娥、陳品玲、  
徐曼瑩等著 (2007) · *護理研究導論* ·  
台北：偉華。

陳玉玲、王明傑合譯 (1994) · *美國心理協會出版  
手冊* · 台北：雙葉。

鍾聿琳、曹麗英、林梅香、蔡秀鸞、戎瑾如、林惠  
如等著 (2007) · *護理實務研究與應用* · 台  
北：高立。



# 十三、參考資料

**American Psychological Association (2001).  
*Publication manual of the American  
Psychological Association* (5th ed.).  
Washington, DC: Author.**

**Mulroe, C., Cook, D. (Eds.) (1998). *Systematic  
Review : Synthesis of Best Evidence for  
Health Care Decisions*. Philadelphia :  
American College of Physicians.**

# 十三、參考資料

**Polit, D. F., & Beck, C. T. (2006).**

***Essentials of nursing research : Methods, appraisal, and utilization.* Philadelphia : Lippincott.**

**Polit, D. F., & Hungler, B. P. (2005).**

***Nursing research : Principles and methods.* (5th ed.) . Philadelphia : Lippincott.**



# 十四、課後作業

1. 請寫出三項單一與複雜假設
2. 請寫出三項方向與非方向假設
3. 請寫出三項相關與因果假設
4. 請寫出三項研究與統計假設



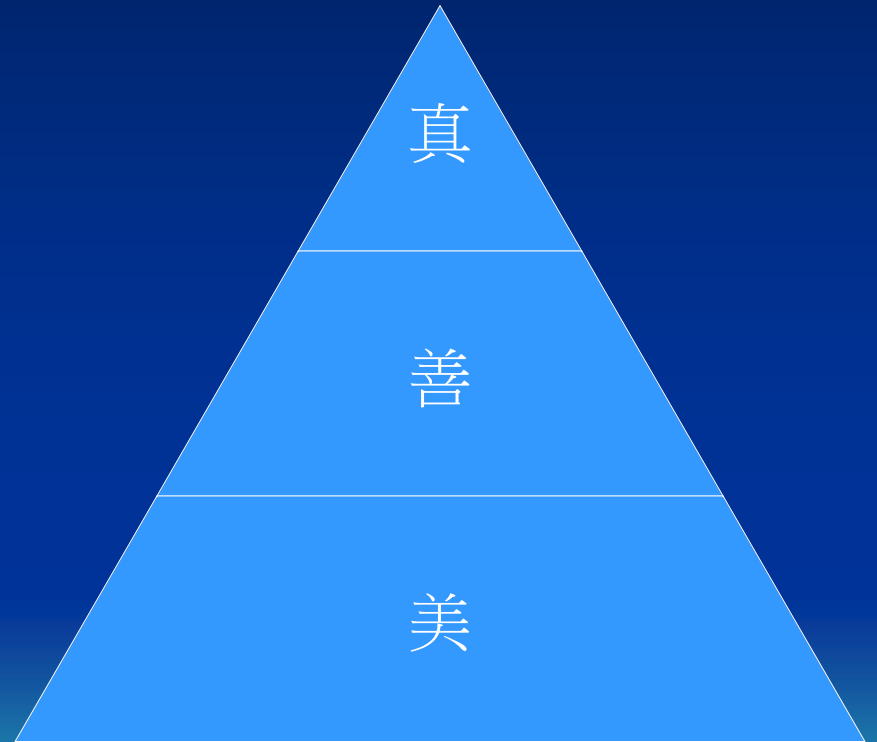
# 十五、考題

1. 至少寫出兩種單一與複雜假設
2. 至少寫出兩種方向與非方向假設
3. 至少寫出兩種相關與因果假設
4. 至少寫出兩種研究與統計假設



# 謝謝認真聽講

小考一下，  
要加油要努力，  
才会有好成绩及  
好成就。  
是研究假設嗎？



敬請指教

Thanks

